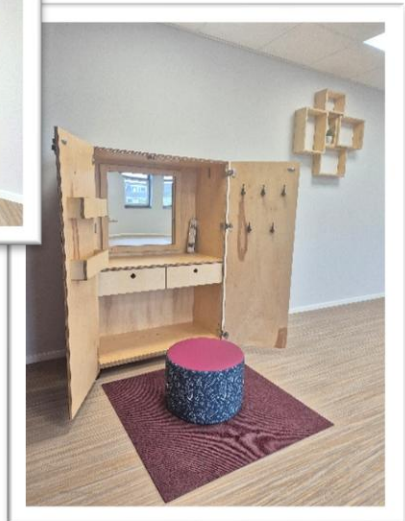
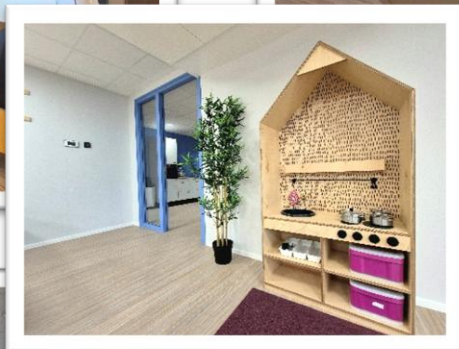


# Pedagogisch werkplan Kindcentrum Het Buitenhof



Kindcentrum Het Buitenhof  
Klerkenhof 3a  
2353 WB Leiderdorp  
071-7601888  
LRK PSZ: 316962430  
LRK BSO: 121751119

*Versie april 2026*

## **Inleiding**

Voor u ligt het specifieke werkplan van locatie Buitenhof. Het werkplan bestaat uit 2 onderdelen:

- Een omschrijving van de locatie
- Een deel waarin pedagogische elementen uit het pedagogisch beleidsplan van FloreoKids locatie specifiek worden uitgewerkt

In de kinderopvang werken er pp'ers op de groep, in het pedagogisch werkplan noemen wij deze pp'er(s).

## **Omschrijving van de locatie**

Centraal gelegen in de wijk Buitenhof bevindt zich kindcentrum Het Buitenhof. In dit pand zitten onze VE- peuterspeelzaal (PSZ) en Buitenschoolse opvang (BSO), samen met de openbare basisschool De Hobbit, de Protestants Christelijk Basisschool 't Bolwerk en gymzaal Klerkenhof. FloreoKids zit in het nieuw aangebouwde deel van het pand, waar wij in september 2025 naartoe verhuisd zijn.

Het Buitenhof is een open locatie met een huiselijke sfeer.

Het kindcentrum is toegankelijk via een centrale hal die toegang biedt tot de verschillende voorzieningen in het gebouw. De opvang is verspreid over twee bouwlagen en beschikt over diverse groepsruimtes, keukens en buitenruimtes die bijdragen aan een veilige, uitdagende en pedagogisch verantwoorde omgeving voor kinderen van verschillende leeftijden.

## **Begane grond**

Op de begane grond bevindt zich PSZ 't Torentje en BSO De 1e Kamer. Beide opvangsoorten maken gezamenlijk gebruik van één grote groepsruimte. Deze ruimte is multifunctioneel ingericht, waarbij rekening is gehouden met de ontwikkeling en behoeften van zowel jongere (2-4 jaar) als oudere kinderen (4-12 jaar).

De groepsruimte is overzichtelijk ingedeeld in verschillende speelhoeken die kinderen op een speelse en pedagogisch verantwoorde wijze stimuleren tot ontdekken, leren en samenspel. De inrichting draagt bij aan het creëren van een rijke leeromgeving waarin spelend leren centraal staat. Op deze groep is ook een speciale themahoek ingericht vanwege de voorschoolse educatie en het gebruik van het taalprogramma Uk&Puk voor de kinderen van 2-4 jaar.

Aangrenzend aan deze groepsruimte bevindt zich een omheind speelplein, dat wordt gebruikt door de kinderen van de peuterspeelzaal. Het plein is veilig afgesloten tijdens het buitenspelen en ingericht met natuurlijke elementen, een afsluitbare zandbak en diverse speelmogelijkheden die passen bij de ontwikkeling van jonge kinderen. Kinderen hebben onder begeleiding van de pp'ers toegang tot een schuur met buitenspeelmateriaal, waarbij het zelf kiezen van speelgoed wordt gestimuleerd.

## **Eerste verdieping**

Op de eerste verdieping bevindt zich een centrale hal met een gezamenlijke keuken. Deze keuken wordt gebruikt door de kinderen en medewerkers van Floreokids, De Hobbit en Het Bolwerk. De keuken fungeert als een ontmoetings- en leerplek waar kinderen actief betrokken worden bij dagelijkse eetmomenten en georganiseerde kook- of bakactiviteiten. Hierbij worden zij uitgedaagd om kennis te maken met verschillende voedingsmiddelen en hun talenten te ontwikkelen op het gebied van koken, samenwerken en zelfredzaamheid.

Grenzend aan de centrale keuken zijn twee aparte groepsruimtes ingericht voor BSO-activiteiten:

- Eén groepsruimte is bestemd voor kinderen van De 2e Kamer
- De andere ruimte wordt gebruikt door Het Kabinet

Deze ruimtes zijn afgestemd op de leeftijd en interesses van de kinderen, en voorzien van passend materiaal dat uitnodigt tot spel, creativiteit en ontwikkeling.

### **Buitenspelen**

De buitenspeelvoorzieningen zijn een belangrijk onderdeel van het pedagogisch aanbod.

- De PSZ maakt gebruik van een eigen afgesloten en omheind plein, ingericht met natuurlijke elementen, veilige speeltoestellen en een schuur met speelmateriaal. Hier worden regelmatig VE-activiteiten (Voorschoolse Educatie) aangeboden, afgestemd op het actuele thema.
- De BSO maakt gebruik van de speelpleinen van basisschool Het Bolwerk en De Hobbit. Deze pleinen zijn groen ingericht, veilig en bieden voldoende ruimte voor vrij spel, groepsactiviteiten en gerichte buitenspelbegeleiding.

### **Samenwerking met de scholen**

Het Buitenhof is een kindcentrum in ontwikkeling. De komende periode wordt gewerkt aan het tot stand brengen van een samenwerking tussen kinderopvang en school.

### **De groepen**

Het Buitenhof heeft 1 VE-gespecialiseerd peuterspeelzaal ('t Torentje). In de middag zijn er op maandag, dinsdag en donderdag horizontale groepen:

- De 1<sup>e</sup> Kamer (leeftijd 4-7 jaar)
- De 2<sup>e</sup> Kamer (leeftijd 4-7 jaar)
- Het Kabinet (leeftijd 8-12 jaar)

De BKR wordt voor de BSO groepen op locatieniveau berekend.

Op maandag en vrijdag is er één verticale groep; De 1<sup>e</sup> Kamer. Op woensdag zijn wij gesloten en wordt er opvang geboden op een andere locatie: De Schatzoekers.

Op studiedagen van school en tijdens de schoolvakanties kan het voorkomen dat wij groepen incidenteel samenvoegen. Dit is afhankelijk van het aantal kinderen en het beschikbare aantal pp'ers op een dag. Wij volgen hierin de BKR-regels.

Kindcentrum Het Buitenhof heeft een maximale capaciteit van maximaal 73 kinderen tegelijk per dag (16 kinderen PSZ en 57 kinderen BSO).

De PSZ heeft twee pp'ers per groep per dag. Op de 1<sup>e</sup> en 2<sup>e</sup> kamer staan maximaal twee pp'ers. Op de oudste groep het Kabinet staat één pp'er. Voor een overzicht van de medewerkers verwijzen wij u naar het ouderportaal. Het team van Het Buitenhof staat onder leiding van locatiemanager Kyrah van der Wees.

### **Openingstijden en dienstaanbod**

Openingstijden per groep:

- 't Torentje: 8:30 – 13:30 uur (Alleen in schoolweken).  
Brenge tussen 8:30-9:00 uur  
Ophalen tussen 13:00-13:30 uur (voor een uitgebreide overdracht halen om 13:15)
- NSO de 1<sup>e</sup> Kamer, de 2<sup>e</sup> Kamer en het Kabinet: 14:30-18:30 uur (Maandag, dinsdag, donderdag, vrijdag)  
Ophalen tussen 16:30-18:30 uur.  
Op woensdag worden de kinderen opgevangen op locatie de Schatzoekers. Openingstijden 12.00-18.30 uur. Ophalen tussen 16:30-18:30 uur.

- Openingstijden vakantieopvang NSO van 7:30-18:30 uur (Maandag, dinsdag, donderdag en vrijdag).  
Bringen tussen 7:30-9:00 uur  
Ophalen tussen 16:30-18:30 uur

## Pedagogiek op het Buitenhof

In ons pedagogisch beleidsplan omschrijven wij onze visie op pedagogiek en hoe we deze visie vertalen naar handelen op de werkvloer. In het pedagogisch beleid staat vooral beschreven *waarom* we dit zo doen. In dit werkplan benoemen we *hoe* dit handen en voeten krijgt op Het Buitenhof.

### 1. Het kind

#### 1.1 Wennen op Buitenhof

Uiterlijk twee weken voor de plaatsingsdatum vindt er een intakegesprek plaats. De pp'er van de groep neemt hierover contact met de ouders/verzorgers op.

Tijdens het intakegesprek wordt afgesproken of het kind gaat wennen. Kinderen mogen in principe vanaf plaatsingsdatum hele dagdelen komen, maar pp'ers kunnen in overleg met ouders besluiten om de kinderen de eerste tijd te laten wennen en korter op de locatie laten zijn. Hierin denken wij aan het welbevinden van het kind(eren). Er wordt vanaf plaatsingsdatum volledig tarief gerekend.

Wij vinden het belangrijk dat een kind wat voor het eerst op onze locatie komt, de ruimte krijgt om bekend te raken met de nieuwe omgeving. We bieden zoveel mogelijk veiligheid en vertrouwen om dit bewerkstelligen.

#### 1.2 Dagprogramma

##### PSZ 't Torentje

08:30 – 09:00	Binnenkomst ouders en peuters. Kinderen worden ontvangen op de gang bij de kapstok en nemen daar afscheid van de ouder/verzorger. Hier is ook tijd om eventuele informatie uit te wisselen.
09:00 – 09:20	Gezamenlijk gaan we in de kring. In de kring noemen wij alle namen van de kinderen. Het hulpje van de dag helpt de pp'er met het weekbord en de dagopening.
09:20 – 09:50	Kleine kring (is een activiteit uit het uk & puk programma) en vrij spelen. Tijd voor knutselwerkjes en voorlezen. Op dinsdag, woensdag en vrijdag is er een tutor aanwezig. De tutor neemt de VE kinderen apart om aan de taalontwikkeling extra te stimuleren.
09:50 – 10:00	Samen opruimen onder begeleiding van een lied.
10:00 – 10:45	Na het opruimen is er een toilet en verschoonmoment. De kinderen die geen luier meer dragen gaan plassen op de lage toiletten. De kinderen met een luier worden verschoond en wennen even op het toilet. Aan een lange tafel gaan we gezamenlijk fruit en groenten eten en thee en water drinken. Tijdens het eten proberen de pp'ers saamhorigheid te creëren door gesprekjes aan te gaan met de kinderen of samen liedjes te zingen.
11:00– 11:30	Naar buiten. Er is ruimte tot vrij spel en dit is vaak ook een gelegenheid voor een VE buitenactiviteit. We ruimen gezamenlijk met de kinderen het buitenmateriaal op.
11:30 – 12:00	Jassen ophangen en voor de lunch gaan we nog even naar het toilet en wassen de handen
12:00 – 12:30	We lunchen met z'n allen aan de grote tafel.
12:30 – 13:00	Na het eten hebben we nogmaals een verschoonmoment. Daarna is er een rustmoment waarin de kinderen luisteren naar een verhaal of we doen een motorische activiteit. We sluiten de dag af met de eindkring. (VE activiteit)

13:00 – 13:30	Kinderen worden in hun eigen lokaal opgehaald. Er is tijd voor overdracht tussen pp'ers en ouders/verzorgers.
---------------	---

#### **BSO 2<sup>e</sup> kamer, 1<sup>e</sup> kamer en het Kabinet dagindeling:**

14:00/vrijdag 14:15	Pp'ers aanwezig om de bijzonderheden te bespreken en het middagprogramma op te stellen.
14:30 – 15:00	Kinderen worden opgehaald van school door een of meerdere pp'ers of een taxi.
15:15 – 15:30/15:45	Alle kinderen arriveren. Bij droog weer gaan de kinderen eerst buiten spelen. De jongste kinderen gaan om 15:30u naar binnen, de oudste om 15:45u
15:30/15:45 – 16:00	Gezamenlijk drinken en eten
17:00	Gezamenlijk drinken
16:30 – 17:30	Vrij spelen of de kinderen kunnen aansluiten bij de aangeboden activiteiten.
17:30 – 18:00	Het speelgoed wordt opgeruimd. Activiteiten stoppen.
18:00 – 18:30	De laatste kinderen worden opgehaald of mogen zelfstandig naar huis gaan.

#### **Vakantie opvang BSO dagindeling:**

07:30 – 09:30	Pp'ers aanwezig (opeenvolgende tijden). Binnenkomst kinderen. Tot 10:00 kunnen de kinderen vrij spelen.
10:00 – 10:30	Gezamenlijk drinken en eten
10:30 – 12:00	Ochtendactiviteit volgens het vakantieprogramma (DoenKids).
12:00 – 13:00	Lunch
13:00 – 16:00	Middagactiviteit volgens het vakantieprogramma (DoenKids).
16:00 – 16:30	Gezamenlijk drinken en eten
17:00	Gezamenlijk opruimen
16:30 – 18:00	Vrij spelen.
18:00 – 18:30	Laatste kinderen worden opgehaald of gaan zelfstandig naar huis.

*In de vakantieperiode worden er regelmatig dag vullende uitstapjes georganiseerd. Vanzelfsprekend is de dagindeling op zo'n dag afhankelijk van de te ondernemen activiteit.*

### **1.3 Kinderparticipatie**

Kinderparticipatie betekent dat kinderen een stem hebben in allerlei zaken die hen direct aangaan: het programma, de inrichting, de groepsregels, het eten.

De peuters worden de gehele ochtend actief betrokken bij het programma. Ze worden geprikkeld om hun eigen behoeften en interesse te laten zien en horen. De pp'ers anticiperen hierop door naar de ideeën, bevindingen en impulsen van de peuters te kijken en luisteren en deze om te zetten in concrete keuzes. Zo worden de peuters bijv. betrokken bij het kiezen van de gezongen liedjes en tijdens de vrije spelmomenten begeleidt een van de pp'ers de kinderen bij hun (zelfgekozen) activiteit.

Het Buitenhof laat de BSO kinderen meedenken en bepalen welke activiteiten er op de wekelijkse planning komen te staan maar ook in de vakanties worden georganiseerd. Bij de kinderen van 4 t/m 7 jaar wordt dit veelal uitgevraagd en genoteerd tijdens het eet en drinkmoment. De 8+ers doen hetzelfde maar als extra mogelijkheid om hun voorkeuren aan te geven wordt er voor hen elke kwartaal een kind-vergadering georganiseerd.

Elke groep kent zijn eigen regels, zo ook de locatie op zich. Deze regels mogen wat ons betreft best ter discussie staan. Het luisteren en gehoord worden hierin vinden wij een belangrijke waarde. Zo praten we met de kinderen over wat er gegeten wordt en hoe we met elkaar spelen en omgaan.

We verwachten van de kinderen dat ze zelfstandig durven zijn. We doen er alles aan hen veiligheid te bieden en zich thuis te laten voelen. Op die manier verweeft kinderparticipatie zich als vanzelf in de activiteiten en het samen zijn. Kinderen kiezen zelf gemakkelijk waar ze behoefte aan hebben, bijv. in spel maar ook in voeding.

#### **1.4. Bewegen**

Voldoende bewegen is cruciaal voor groei en de ontwikkeling van een kind. Meer bewegen en minder stilzitten bevorderen een betere gezondheid en ontwikkeling. Niet alleen voor de motorische ontwikkeling, maar ook voor de cognitieve en sociaal-emotionele ontwikkeling. Door al bij heel jonge kinderen bewust bezig te zijn met voldoende en gevarieerd bewegen, wordt de basis gelegd voor een gezonde groei en actieve ontwikkeling.

*Meer lezen over waarom FloreoKids bewegen zo belangrijk vindt en hoe dit met onze pedagogiek verweven is? Dit vindt u in ons pedagogisch beleidsplan vanaf pagina 25. Het pedagogisch beleidsplan staat op het ouderportaal onder 'mijn vestiging'.*

Naast onze organisatiebrede afspraken over bewegen met de kinderen, komt bewegen op iedere locatie net even anders tot uiting. Dit hangt bijvoorbeeld af van de leeftijdsgroep, ligging van en faciliteiten op locatie, etc. Bij kindcentrum Het Buitenhof zijn we op de volgende manieren bewust bezig met dagelijks bewegen.

*Peuterspeelzaal;*

#### **Dagelijkse invulling**

Beweging is structureel ingebed in ons dagritme:

- **Ochtendroutine**  
Iedere dag is er aandacht voor lichamelijke beweging. In de ochtend bieden wij activiteiten aan die de kinderen stimuleren om actief (zowel lichamelijk als cognitief) te zijn. Deze momenten zijn speels, laagdrempelig en aangepast aan de ontwikkeling van het kind.
- **Buitenspelen rond 10:15 uur**  
Na het gezamenlijke fruitmoment gaan we met de kinderen naar buiten. We gaan standaard naar buiten, ook bij minder goed weer zoals lichte regen, met uitzondering van gevaarlijke weersomstandigheden. Buiten worden gevarieerde activiteiten aangeboden, zoals een parcours met stepstones, klimmen op verplaatsbare klimrekken en vrij spel. Kinderen krijgen hier de ruimte om zelf te kiezen hoe én waarmee ze spelen, waarbij hun bewegingsvrijheid centraal staat.
- **Dansmoment na de lunch**  
Rond 12:30 uur is er dagelijks een gezamenlijk dansmoment. Muziek en dans bieden kinderen niet alleen plezier, maar ook verbinding: ongeacht afkomst of taal. Deze activiteit stimuleert lichaamsbewustzijn, ritmegevoel en zelfvertrouwen. Voor veel kinderen is dit een van de hoogtepunten van de dag.

*BSO:*

Bij ons is bewegen verweven met het dagelijkse spel en leren. We stimuleren kinderen om actief te zijn, niet alleen tijdens geplande activiteiten, maar ook tijdens vrij spel. Kinderen mogen bijvoorbeeld staand puzzelen of verven, en we benutten de ruimte om te klimmen, klauteren en verstoppertje. Beweging is meer dan sport. We combineren het met spel, zoals tikspellen, beweegparcours, Ninja of levend stratego. Deze activiteiten dragen bij aan motorische ontwikkeling én spelplezier. Buitenspelen is een vast onderdeel van onze dag, ongeacht het weer. Buiten bewegend leren zorgt voor variatie en extra uitdaging.

We betrekken kinderen bij het samenstellen van activiteiten, zodat het aanbod aansluit bij hun interesses en actuele thema's zoals de Olympische Spelen of Pokémon. Bewegen is ontdekken, groeien én plezier maken!

### **1.5. Vroegschoolse educatie (VE)**

*Wat is VE en voor wie is het geschikt?*

Op PSZ 't Torentje wordt VE aangeboden. Het doel van deze educatie is peuters spelenderwijs vaardigheden bij brengen, die een soepele overgang naar de basisschool garanderen. Vroegschoolse educatie (VE) is in principe bedoeld voor kinderen van twee tot vier jaar met een VVE-indicatie, vaak afkomstig uit onderwijsachterstandsgezinnen. Het VE-programma zelf is echter een integraal ontwikkelingsprogramma voor kinderen van 0 tot 4 jaar, waarin alle ontwikkelingsgebieden aan bod komen, zoals taal, motoriek, sociaal-emotionele ontwikkeling en rekenen.

Deze zogenoemde doelgroepkinderen worden doorverwezen vanuit het CJG of zijn kinderen van ouders met een vmbo-opleiding of lager. Er geldt een voorrangregeling. Floreokids ontvangt hiervoor een gemeentelijke subsidie uit het Onderwijs Achterstand Beleid.

*Hoe krijgt VE vorm?*

Floreokids heeft voor al hun VE-locaties gekozen voor het onderwijsprogramma Uk & Puk, zo ook voor het Buitenhof. De activiteiten van Uk & Puk zijn georganiseerd rondom thema's. De knuffel Puk staat hierbij centraal en wordt actief gebruikt tijdens kringmomenten en een groot aantal activiteiten.

De pp'ers zijn opgeleid om het Uk & Puk programma actief en professioneel uit te dragen op de PSZ. Het educatieve programma is geschikt voor alle kinderen. Naast de vier basisdomeinen taal, rekenen, sociaal-emotionele ontwikkeling en motoriek, is er nu ook aandacht voor kunst, cultuur, natuur, techniek en digitale geletterdheid. Inclusie en diversiteit zijn belangrijke uitgangspunten. Het complete aanbod is omgezet in een gestructureerd programma waar dagelijks invulling aan wordt gegeven. Gedurende het hele dagprogramma leren kinderen de taal begrijpen en uitspreken en leren ze steeds een aantal woordjes bij. Maar ze leren ook omgangsvormen als opkomen voor jezelf, gevoelens delen, aardig doen, omgaan met ruzie en samen spelen en werken. De thema's zijn afwisselend en uitdagend, en zo is onze ervaring dat elke dag een belevenis is voor elke peuter. De kinderen kunnen op de groep zelf uit verschillende speelgoedmaterialen kiezen, zo staat er ook een kast met potloodjes en papier, puzzeltjes en spelletjes, kinderen zijn vrij om zelf keuzes te maken.

*Wat verwachten wij van de ouders/verzorgers?*

Op de PSZ werken we graag samen met ouders/verzorgers. Twee keer per jaar organiseert de PSZ een ouderochtend. De thema's variëren en worden op zo'n ochtend bekend gemaakt. Maar een ouderochtend kan ook een gezamenlijke activiteit met het kind zijn, gerelateerd aan bijv. een thema of met Kerst.

Het Torentje heeft ook een eigen YouTube kanaal. Via het ouderportaal krijgen de ouders regelmatig een link toegestuurd die op dat moment aansluit bij het thema. Ook zijn daar alle liedjes terug te luisteren die worden gezongen tijdens de ochtend samen met de kinderen. De kinderen kunnen thuis een boek nog eens na zien en horen. Herhaling maakt het VE programma succesvol daarom is alle vorm van ouderparticipatie extra van belang.

Bij de rondleiding/intake krijgen ouders een klein kartonnen 'huisje' mee. We vragen ouders foto's van het kind en belangrijke personen (vader/moeder, broer, tante, kat etc..) de vraag is om deze bij de eerste dag mee te brengen, deze krijgt een belangrijke plek op de groep.

Buitenhof werkt samen met Jeugd en Samenleving Rijnland (JES). De stichting JES is opgericht vanuit de overtuiging dat alle kinderen recht hebben op gelijke kansen, in het onderwijs en in de samenleving. Een van de medewerkers van JES bezoekt de PSZ. De verdere samenwerking gaat buiten de PSZ om.

### **1.6 Talentgericht werken**

Wij geloven dat elk kind meerdere talenten bezit. Als een kind zich van deze talenten bewust wordt en de ruimte krijgt om ze in te zetten, draagt dit sterk bij aan een positief zelfbeeld, ontwikkeling en welbevinden. Wanneer talenten herkend, benoemd en gestimuleerd worden, kunnen kinderen zich ontwikkelen tot krachtige en unieke individuen.

*Talentwoord van het Buitenhof; Thuisvoelen*

#### **BSO (4 – 12 jaar)**

Op de BSO gaan we vooral *samen* met uw kind op zoek naar hun talenten. Deze leeftijd leent zich goed voor kleine gesprekjes om samen te praten over het gevoel dat je hebt wanneer je iets doet waar je blij van wordt. Hoe voelt passie? Wat gebeurt er dan bij je? Hoe helpt het jou en anderen om je heen? Spelenderwijs ontdekken we talenten en kiezen we samen de talentwoorden die uw kind het best omschrijven.

De talenten van de kinderen worden bij de BSO op de groep zichtbaar door middel van een talentenboom. In de boom zijn de talentwoorden van de kinderen verwerkt.

#### **Peuter(speelzaal) groepen (2,5 – 4 jaar)**

Wij ontdekken samen met kinderen hun talenten. Wij beginnen met het zoeken naar ontluikende talenten bij uw kind vanaf 2,5 jaar. We duiden deze aan de hand van talentwoorden. Het ontdekken van talenten doen medewerkers door een kind goed te observeren en te letten op situaties waarin uw kind gepassioneerd en met veel plezier met iets bezig is. Dat zijn de momenten waarop uw kind zijn talenten laat zien. Heeft een medewerker eenmaal scherp waar die passies precies liggen, dan kunnen daar talentwoorden aan worden gekoppeld.

Naarmate uw kind ouder wordt kunnen deze woorden soms veranderen of aangevuld worden. Dat is het mooie van talenten: die lopen als een rode draad door de ontwikkeling van uw kind, maar kunnen juist door deze ontwikkeling groeien of veranderen.

De pp'ers op de peuterspeelzaal observeren waar het kind plezier in heeft en stimuleren het kind om dit verder te ontwikkelen. Daar wij met kleine groepjes werken is dit een aandachtspunt van pp'ers. Wanneer de kinderen naar de basisschool gaan krijgen zij een echt 'Puk Kleuterdiploma' én daarin is een leuke beschrijving te vinden betreft het talent.

## 2. Veiligheid

*Veiligheid* is meer dan een kernwaarde, het is onze voedingsbodem. Zonder (een gevoel van) veiligheid heeft onze kinderopvang geen bestaansrecht. We creëren een veilige leefomgeving voor kinderen en een veilige werkomgeving voor onze medewerkers als een noodzakelijke voedingsbodem. Het vormt de basis voor het goed functioneren waarbij kinderen beschermd worden tegen risico's met ernstige gevolgen en leren omgaan met kleine risico's.

### 2.1. Beleidsplan veiligheid en gezondheid

In het veiligheids- en gezondheidsbeleid van FloreoKids (paragraaf 5.1. van het kwaliteitshandboek) staan de organisatie brede risico's geïnventariseerd op gebied van veiligheid, gezondheid en brandveiligheid. Sommige grote risico's zijn locatie specifiek. De locatie specifieke risico's worden door de pp'ers geïnventariseerd. Dit gebeurt door met de medewerkers te praten over het verschil tussen grote risico's waar regels en afspraken voor nodig zijn en kleine risico's waarbij de medewerker een belangrijke rol speelt om een kind hier in dagelijks handelen mee om te leren gaan.

De organisatie brede en locatie specifieke grote risico's (met grote gevolgen) komen terug in de risicomonitor. Deze monitor wordt 1 keer per jaar uitgevoerd op de locatie. Hieruit volgt een verslag met maatregelen en adviezen. Het locatiehoofd en de preventiemedewerker beoordelen of de gestelde maatregelen op de juiste manier worden uitgevoerd en of ze hun doel bereiken. Wanneer nodig worden de maatregelen bijgesteld.

Wij aanvaarden op locatie risico's met kleine gevolgen (bijvoorbeeld struikelen over speelgoed, van een zandbakrand afbuitelen, buiten van een fietsje vallen door kleine oneffenheden op de grond) en leren kinderen hier op een juiste manier mee om te gaan. Het zit geborgd in de dagelijkse omgang met kinderen. Dit onderwerp is een vast agendapunt tijdens de groepsoverleggen.

Dit zijn de locatie specifieke grote risico's op het Buitenhof:

Risico	Maatregel
Verbranding aan elektrische kookplaat of oven.	Afspraak: kinderen mogen niet zonder toezicht in de keuken komen.
Kind kan weggelopen	Kinderen spelen niet zonder toezicht van de pp'er buiten. (7+ met toestemming van ouders alleen buitenspelen, PP controleert elke 10 minuten het plein)
Knie vast tussen buiten hek	PP bespreekt dit met de kinderen, extra toezicht vanuit de PP.
Voet vast zitbank grote eettafel	PP bespreekt dit met de kinderen, extra toezicht vanuit de PP.
Kind krijgt giftig middel binnen in de keuken	Groepsregel: de kinderen mogen niet zonder begeleiding in de keuken. Giftige middelen staan hoog opgeborgen
Kinderen verdrinken in het zwembad	Kinderen mogen meezwemmen wanneer ze minimaal B-diploma hebben en staan onder toezicht van de begeleidende pp'ers en badmeesters van het zwembad
Vergeten van geven van medicatie	Eén pp'er is die dag verantwoordelijk voor het geven van de medicatie, en zet hiervoor een wekker
Kind valt van terras op 1 <sup>e</sup> verdieping	Kinderen kennen en volgen de regel dat er alleen rustig gespeeld wordt op het terras en onder toezicht van een pp'er.
Kind klimt over hek van trapgat op 1 <sup>e</sup> verdieping en valt naar beneden	Kinderen kennen en volgen de regel dat zij niet over het hek mogen hangen of er op mogen klimmen.

Kind komt klem te zitten tussen de deur van de personenlift op de gang	Kinderen (bso) kennen volgen de regel dat ze de lift niet mogen gebruiken en de trap naar boven nemen. Kinderen van de psz spelen alleen op de groep en lopen nooit zonder begeleiding op de gang.
Kind komt klem te zitten in ronde kijkgaten in houten schot van de chillruimte op de groep	Kinderen kennen en volgen de regel dat zij hun hoofd niet door het gat mogen steken.
Kind valt van terras 1 <sup>e</sup> verdieping	Op het terras op de 1 <sup>e</sup> verdieping, die toegankelijk is via de twee BSO groepsruimtes, mag alleen rustig gespeeld worden. Het hek van het balkon is 1.20m. Spelen op het balkon is onder toezicht van een pm-er en aan de hand van afspraken die gemaakt zijn met de kinderen.

## **2.2 Vierogenprincipe**

Wij borgen de veiligheid van de kinderen op vele manieren. Eén manier is het handhaven van het vierogen principe. Dit principe zegt dat iemand moet kunnen meekijken of meeluisteren op de groep, wanneer een pp'er alleen op de groep staat.

Bij het Buitenhof zijn er op alle groepen meerdere pp'ers aanwezig. Wij zullen hier per opvangsoort beschrijven hoe wij de veiligheid waarborgen.

### PSZ

Op het Buitenhof wordt deze veiligheid gewaarborgd door op de locatie elke dag met minstens twee pp'ers te werken op de peuterspeelzaal. Bovendien zijn de scholen ook geopend tijdens de openingstijden van de peuterspeelzaal en is er dus veel bedrijvigheid in de omliggende gangen en ruimtes door leerlingen en docenten.

### BSO

Per 10 kinderen is er één pp'er aanwezig op de groep.

De 2 bso groepen op de eerste verdieping zijn gekoppeld en verbonden door een schuifdeur. De deuren van de groepsruimtes staan veelal open en grenzen aan de centrale keuken. Activiteiten vinden tegelijkertijd plaats in alle groepsruimtes en de keuken. Kinderen lopen dus veel heen en weer tussen de ruimtes. De dag eindigt een half uur voor sluiten in centrale hal, altijd met twee pp'ers. Voor die tijd zijn de andere ruimtes nog beschikbaar. De pp'ers lopen rond of nemen een vaste plek in, in een van de lokalen. Kinderen gaan zelfstandig naar het toilet.

Er is ondanks de vrijheid in gebruik van de vele ruimtes altijd toezicht, ook buiten. De pp'ers hanteren een rooster om op alle plekken 'ogen' te hebben.

## **2.3. Drie-uursregeling en half-uursregeling**

Bij minimaal tien uur aaneengesloten opvang (KDV en BSO in de vakantie en vrije dagen), kan worden afgeweken van de beroepskracht-kind ratio (BKR) gedurende maximaal **drie uur** per dag. Op de buitenschoolse opvang mogen ervoor en na schooltijd en op vrije middagen maximaal **een half uur** per dag minder pp'ers worden ingezet (de 'half-uursregeling').

Die uren hoeven niet aaneengesloten te zijn. Er kunnen tijdens die uren minder pp'ers worden ingezet. Voorwaarde is dat minimaal de helft van het op grond van de beroepskracht-kind ratio vereiste aantal medewerkers wordt ingezet. De uren voor de afwijkende inzet kunnen op de dagen van de week verschillen. Op locatie wordt per dag bijgehouden hoeveel van de drie uur wordt gebruikt. Zo nodig worden diensten aan het eind van de dag aangepast of wordt er eerder samengevoegd. Het locatiehoofd is hiervoor verantwoordelijk.

Op het Buitenhof kijken we van de BKR af aan de randen van de dag, wanneer er minder kinderen aanwezig zijn en tijdens vakantieopvang wanneer (oudere) kinderen zelfstandig bezig zijn met een activiteit. Op deze momenten is het haalbaar om met minder pp'ers de juiste aandacht te kunnen blijven geven aan de kinderen die op dat moment aanwezig zijn. Pp'ers stemmen op deze momenten hun activiteiten af op de hoeveelheid kinderen. Soms wordt bijvoorbeeld in kleinere groepjes gespeeld om het overzicht en de rust te bewaren (i.p.v. alleen vrij spel of één activiteit met de hele groep).

Op het Buitenhof hanteren wij de volgende diensten: 17.00-18.00/14.15-18.30/14.15-17.45/14.30-18.30/14.45-18.30. De pauze van een pp'er duurt 30 minuten. De tijden waarop met pauze wordt gegaan kunnen afwijken als de situatie op de groep daarom vraagt.

#### **2.4. Achterwacht**

De achterwachting houdt in dat in geval van calamiteiten er een achterwacht beschikbaar is die binnen 15 minuten op locatie aanwezig kan zijn en tijdens de openingstijden van het kindercentrum te bereiken is. Wanneer een pp'er iemand nodig heeft op locatie i.v.m. een calamiteit, dan belt zij het locatiehoofd of het vervangend locatiehoofd. Het achterwacht overzicht hangt op iedere locatie en zit als bijlage in het beleid veiligheid en gezondheid (5.1.).

#### **2.5 Veiligheidsregels op de groepen en buiten**

Wij hanteren bepaalde regels op de groepen, om de veiligheid van kinderen zoveel mogelijk te borgen. De algemeen geldende regels voor alle opvangsoorten afhankelijk van de leeftijd van het kind vindt u terug in het pedagogisch beleid van de organisatie.

##### *Veiligheidsregels 2-4 jarigen*

Tijdens de ochtenduren is het lokaal van de PSZ in gebruik. Er is zit een hoge deurklink op de deur zodat de peuters deze niet zelf kunnen openen. Het is dan ook niet toegestaan dat kinderen zonder toezicht uit het lokaal vertrekken. De toiletruimtes zijn onderdeel van de opvangruimte, wel afgescheiden. Ze zijn vrij toegankelijk. De ervaring leert dat kinderen (wanneer zij hieraan toe zijn) vaak aangeven zelfstandig gebruik te willen maken van het toilet. De pp'er ziet erop toe dat het toilet gebruikt wordt zoals bedoeld en de peuters daarna hun handen wassen. Dit tijdens de toiletronde maar ook bij zelfstandig gebruik.

Speelgoed wordt volgens een vaststaand schema gecontroleerd en gereinigd. Stuk of incompleet speelgoed wordt van de groep verwijderd. De materialen en spellen voor de BSO-kinderen (die 's middags gebruik maken van het lokaal) evenals die van de pp'ers zijn tijdens de ochtenduren niet binnen handbereik van de peuters. De kasten zijn op slot en omgedraaid, de planken hangen niet op kind hoogte en de keuken en centrale hal mogen niet zonder toezicht worden betreden.

De kinderen spelen dan ook nooit zonder toezicht in de centrale hal en/of buiten. De pp'ers zijn binnen en buiten altijd in het zicht en bij de kinderen om hun veiligheid te waarborgen.

##### *Veiligheidsregels 4-12 jarigen*

De specifieke regels voor het Buitenhof worden hieronder opgenoemd.

- Binnen loop je, buiten mag je rennen;
- Kinderen zitten aan tafel of op de grond tijdens het eet en drinkmoment;
- Tassen en persoonlijke eigendommen van pp'ers worden in het kantoor bewaard;
- Gevaarlijk/scherp afval wordt direct in de container buiten gegooid;
- Dagelijks wordt er goed geventileerd d.m.v. ramen en deuren open te zetten;
- Schoonmaakmiddelen worden altijd hoog of achter slot opgeborgen;
- Regelmatig wassen de pp'ers hun handen;
- Kinderen wassen hun handen voor het eten, na het buiten spelen, na toilet gebruik en waar nodig;

- Wij gebruiken papieren zakdoekjes en deze worden gelijk na gebruik weggegooid;
- Wij leren de kinderen in hun elleboog te niezen/hoesten;
- Het speelgoed wordt regelmatig gecontroleerd op gebreken en schoongemaakt;
- Kinderen komen niet in de keuken;
- Kinderen t/m 7 jaar gebruiken alleen (stompe) messen en gereedschap in het bij zijn van de pp'ers;  
De kinderen spelen buiten op het plein altijd onder toezicht van een pp'er. Behalve de 8+ die mogen zelfstandig buiten spelen, met toestemming van ouders.
- Buiten het hek van de locatie wordt alleen na toestemming van de ouders/verzorgers (van 8+ kinderen) gespeeld, de jongere kinderen mogen van het terrein af als uitstapje met de geldende veiligheidsregels zoals opgenomen in het pedagogisch beleid van Floreokids;
- Wij zijn als pp'ers niet verantwoordelijk voor de privé-eigendommen die kinderen meenemen naar de BSO. Dit is op eigen risico;
- De mappen met kindgegevens en observaties staan op elke groep in een afgesloten kast.

### **3. Activiteitenbeleid**

#### **3.1 Thematisch werken**

Wij werken op alle locaties, waaronder het Buitenhof thematisch. Dit betekent dat onze handelswijze binnen het activiteitenbeleid structureel gekoppeld is aan thema's. Thema's bepalen we vooraf en zijn vaak gekoppeld aan seizoenen, feestdagen en actualiteiten (voetbal, olympische spelen, etc.). Onze activiteiten stemmen we af op het gekozen thema. Niet alleen knutselen we op basis van een thema, maar ook muziek, dans, voedsel, (voor)lezen en gesprekjes zijn geïnspireerd op het thema. Wij zorgen ervoor dat op alle locaties het thema duidelijk zichtbaar is voor kinderen en ouders/verzorgers.

#### **3.2 8+ activiteiten**

Activiteiten veranderen vanzelfsprekend met de leeftijd van de kinderen mee. Toch wordt er naast het gewone activiteitenaanbod op Het Kabinet ingespeeld op de veranderde ontwikkeling van de kinderen en hun behoefte aan uitdaging. Ook hebben de kinderen, meer dan op andere groepen zelf aandeel in het bedenken en creëren van datgene wat zij leuk vinden. Om hier duidelijkheid in te krijgen is er eens per kwartaal een kind-vergadering speciaal voor de oudste BSO kinderen. De kinderen geven hun voorkeuren aan, deze worden omgezet in een planning. De vakantie die in dat kwartaal valt wordt meegenomen in de planning. Ook nu weer wordt er goed geluisterd naar de wensen van de kinderen.

De uitvoering van de activiteiten is vaak omvangrijker, uitdagender en ingewikkelder. Handwerken zoals een klein kussentje haken, papier-maché met een basis van ijzerdraad, houtbewerken, glas beschilderen, tactische teamspellen, zelf jam maken en niet altijd met een kant-en-klaar pak in de keuken aan de slag.

De spellen die gespeeld worden zijn vaak strategischer en tactischer, bijv. Levensweg, Wild Life, Monopoly. Of spellen waarbij het logisch en snel denken wordt geprikkeld, zoals Rush Hour en Halli Galli.

De kinderen worden ook uitgedaagd met experimenten en proefjes maar ook hoe draag ik mijn kennis over aan de jongere kinderen. Deze interactie maakt niet alleen dat de kinderen zich ontwikkelen maar zorgt ook voor een positieve, verbindende sfeer op de BSO-locatie.

In het lokaal van Het Kabinet zijn een computer en een Wii spelcomputer aanwezig. Het gebruik wordt beperkt tot één uur per dag.

Buiten wordt door de oudste kinderen veel gebruik gemaakt van het verrijdbare sportapparaat. De palen worden naar de wens van de kinderen opgezet als baskets of als net voor een potje volleybal. Ook trekken de kinderen en pp'ers er regelmatig met z'n allen op uit om in de wijk slagbal te spelen of voor een voetbaltoernooi.

### **DoenKids**

DoenKids is een database waar binnen heel Floreokids gebruik van gemaakt wordt. Het is een database met een grote variëteit aan activiteiten. Ze zijn per categorie of thema vindbaar. De pp'ers maken hier gebruik van om invulling te geven aan het thema van dat moment en de schoolvakanties. Ook komen kinderen regelmatig met ideeën en verzoeken, DoenKids helpt om dit concreet te maken. Bijv. wanneer de kinderen aangeven zelf een knikkerbaan te willen knutselen of appelmoes willen maken. In dit soort gevallen gebruikt de pp'er de zoekfunctie van DoenKids en rolt er een volledige werkbeschrijving inclusief benodigdheden uit waar de kinderen direct mee aan de slag kunnen.

Op het Buitenhof wordt maandelijks gebruik gemaakt van DoenKids. De activiteiten zijn terug te zien in de centrale hal. De kinderen werken hier op hun eigen niveau aan de gekozen activiteit. Vaak ook gerelateerd aan het thema van die periode.

Organisatie breed wordt er uit DoenKids een thema voor de schoolvakanties gekozen. Waar vervolgens per locatie een eigen invulling aan gegeven mag worden. DoenKids geeft vele opties voor dit activiteitenprogramma. Toch is het uiteindelijke programma vaak een combinatie van behoeften van de kinderen, spontane ideeën en de activiteiten bedacht door de pp'ers en/of DoenKids. Drie weken voor aanvang van de vakantie is het samengestelde programma via het ouderportaal van Konnect zichtbaar.

### **3.3 Voorbeelden van activiteiten op het Buitenhof**

#### **Beeldende expressie**

Zoals al eerder genoemd kent het Buitenhof veel creatief talent. Telkens weer worden er nieuwe knutselactiviteiten bedacht en uitgewerkt. De te verwerken materialen zijn divers en afwisselend en per leeftijdscategorie te versimpelen of juist net wat uitdagender te maken. We werken dan ook met textiel, zoals het maken van tasjes, kussentjes maar ook leren we de kinderen haken en breien. Er wordt met hout gewerkt zoals het in elkaar zetten van een vogelhuisje of figuurzagen. Er is verf, klei, gips, decoratief materiaal om taarten, cupcakes en koekjes te versieren, stempels en nog heel veel meer. Maar we gebruiken niet altijd voor de hand liggende producten. Juist niet want wij vinden het belangrijk om de kinderen mee te geven dat afgedankte spullen, niet voor de hand liggende (gebruiks)voorwerpen, verpakkingen óók potentieel knutselmateriaal zijn. Dus daarom liggen er regelmatig producten als aardappelen, afwasborstels, knikkers, macaroni elleboogjes, PET-flessen, dopjes, wc-rollen, zout, stoepkrijt, lege doordrukstrips van bijv. tabletten, behang, e.d. op de knutseltafel om hier wild mee te experimenteren. En juist dat past bij het Buitenhof, het verwerken van deze vrijwel kosteloze materialen tot een kunstobject. Het geeft een andere kijk op afval en leert het kind bewust te zijn van zijn leefomgeving. We accentueren vooral het proces en niet per definitie het te verkrijgen eindproduct.

#### **Dans, muziek en drama**

Op alle groepen wordt geregeld naar muziek geluisterd en ook gedanst. Er zijn draagbare radio's aanwezig. De kinderen vinden het ook leuk om dansspellen te organiseren. De pp'ers helpen ze hier graag bij en zo worden er stoelen opgezocht voor de stoelendans of een spelletje stopdans gespeeld. Veel kinderen die het Buitenhof bezoeken vinden het leuk om zich met een groepje terug te trekken en gezamenlijk een toneelstukje voor te bereiden. De jongere kinderen gebruiken hiervoor vaak een van de lokalen van of de 1<sup>e</sup> kamer of de 2<sup>e</sup> kamer. Er is verkleedkleding en er is een huishoek waaruit ze van alles pakken wat er in hun toneelstuk aanbod komt. Er vindt een heus optreden plaats. De kinderen maken zelf een ticket of uitnodiging.

Het stimuleren van deze vrije expressie vinden wij een belangrijk gegeven. Daarom ook krijgen de kinderen de vrije hand, hetzij binnen de grenzen van de locatie en dat geeft een fantastisch en soms verbazend resultaat.

### **3.4 Spelactiviteiten buiten de stamgroep**

Op het Buitenhof staan alle deuren open en zijn op één uitzondering na (Het Kabinet) voor iedereen toegankelijk. Wel hebben de kinderen een basisgroep waar ze met twee of drie vaste pp'ers eten en drinken. Voor en na dit moment zijn de kinderen niet groepsgebonden. Ze zijn vrij om te spelen en deel te nemen aan de geboden activiteiten en het ruime speelgoed-aanbod.

Wel worden tijdens het eet- en drinkmoment afspraken gemaakt over deelname aan de georganiseerde activiteit in de centrale hal. Dit met name om alle kinderen de kans te geven mee te doen.

### **3.5 BoekStart en leesbevordering**

Voorlezen levert een belangrijke bijdrage aan de taalontwikkeling van jonge kinderen. Het ondersteunt de opbouw van een rijke en gevarieerde woordenschat, stimuleert de fantasie en biedt rustmomenten binnen het dagprogramma. Daarnaast bevordert voorlezen de onderlinge verbondenheid tussen kinderen en pedagogisch professionals en draagt het bij aan een gevoel van veiligheid en vertrouwen.

Binnen het Buitenhof wordt gewerkt met het programma BoekStart, een leesbevorderingsprogramma gericht op kinderen van 0 tot 4 jaar en hun ouders. Dit programma heeft als doel om jonge kinderen al op vroege leeftijd intensief in aanraking te brengen met boeken en lezen, zodat taalontwikkeling optimaal wordt gestimuleerd.

Om leesbevordering structureel vorm te geven, is binnen het Buitenhof een leeshoek ingericht. Deze leeshoek is laagdrempelig toegankelijk voor kinderen en bevat een gevarieerd aanbod aan boeken, waaronder prentenboeken, eerste woordboekjes en boeken in verschillende talen. Hiermee wordt aangesloten bij de diverse ontwikkelingsniveaus en achtergronden van de kinderen.

Ouderbetrokkenheid vormt een essentieel onderdeel van het beleid rondom BoekStart. Het Buitenhof zet in op drie pijlers:

- **Informeren**  
Ouders en verzorgers worden actief geïnformeerd over het belang van voorlezen. Tijdens voorleesdagen en andere festiviteiten worden zij uitgenodigd om deel te nemen, bijvoorbeeld door zelf voor te lezen aan de groep.
- **Activeren**  
Ouders worden gestimuleerd om thuis een actieve rol te nemen in het (voor)lezen. Dit gebeurt onder andere door het delen van boekentips via het ouderportaal en het betrekken van ouders bij landelijke leesbevorderingsactiviteiten, zoals de Nationale Voorleesdagen en de Kinderboekenweek.
- **Stimuleren**  
Het Buitenhof stimuleert het boekbezit en het gebruik van boeken in de thuissituatie, bijvoorbeeld door ouders te wijzen op mogelijkheden om boeken te lenen via de bibliotheek of aan te schaffen. Tijdens intakegesprekken wordt informatie verstrekt over het belang van lezen en de voorzieningen van de (school)bibliotheek. Daarnaast worden er waar mogelijk uitstapjes naar de bibliotheek georganiseerd om kinderen en ouders verder te motiveren.

Op deze wijze wordt een doorgaande lijn gecreëerd tussen de opvang en de thuissituatie, waarbij leesbevordering en taalontwikkeling centraal staan.