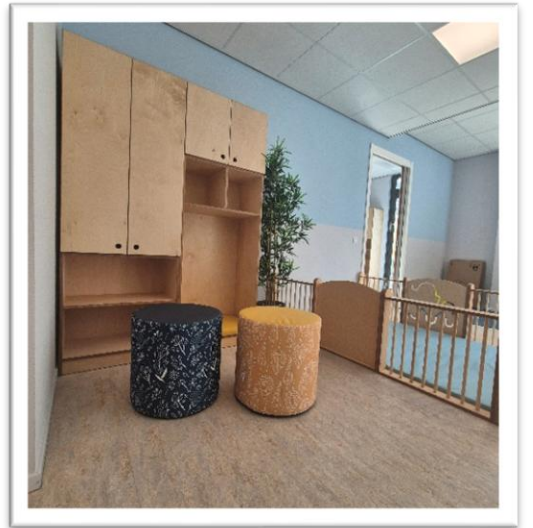
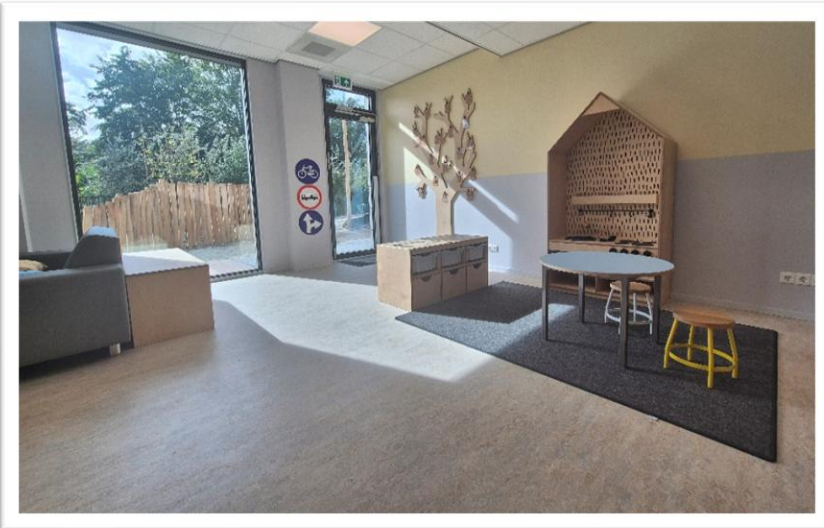
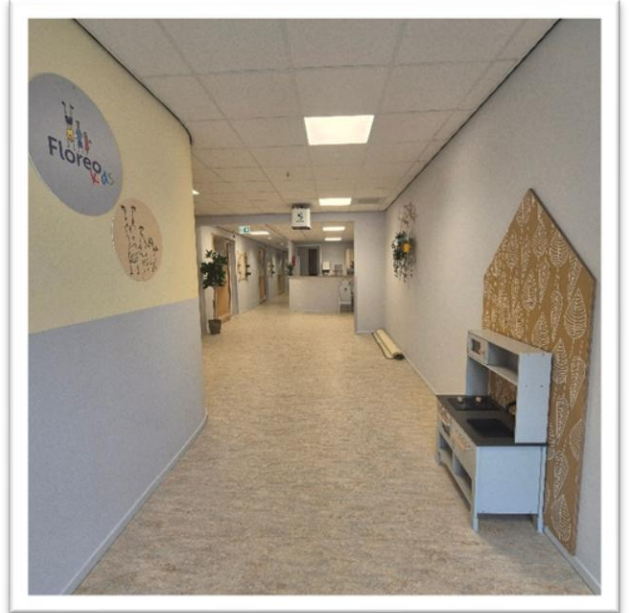
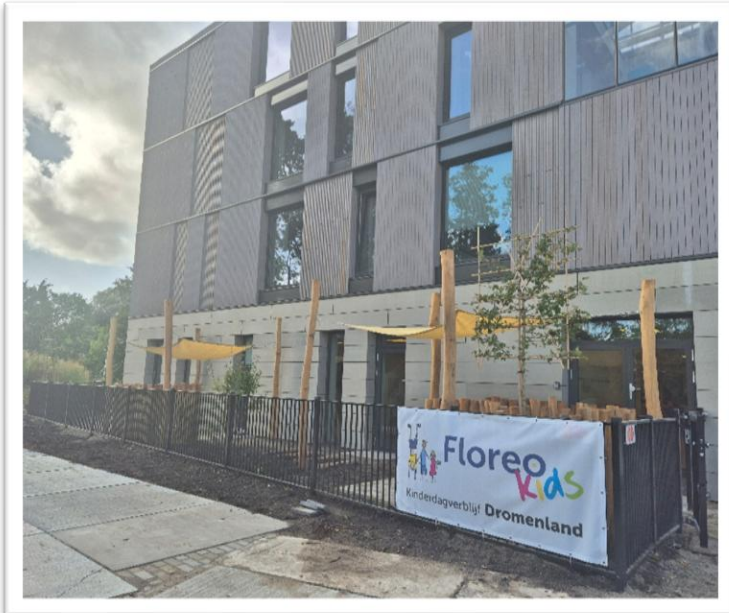


Specifiek werkplan

Locatie Dromenland



Kinderdagverblijf Dromenland
Hoogmadeseweg 55
2351 CP Leiderdorp
071-5420373
LRK 208105104

Inleiding

Voor u ligt het specifieke werkplan van locatie Dromenland. Het werkplan bestaat uit:

- Een omschrijving van de locatie
- Een deel waarin pedagogische elementen uit het pedagogisch beleidsplan van FloreoKids locatie specifiek worden uitgewerkt

Omschrijving van de locatie

Kinderdagverblijf Dromenland is een kinderdagverblijf voor kinderen van 0 – 4 jaar. We hebben zes groepen waarvan twee babygroepen (max 12 kinderen), 2 verticale groepen (max 16 kinderen) en twee peutergroepen (max 16 kinderen). Er kunnen maximaal 88 kinderen geplaatst worden. De groepen werken veel samen met elkaar en kinderen stromen door van de babygroep naar de peutergroep. Hierdoor komt de term '**eenheid creëren**' tot stand. Eenheid creëren is het talentwoord van onze locatie.

Dromenland heeft 6 groepsruimten en een kleurrijke speelhal. Alle groepen beschikken over een geschakelde keuken, climate control en twee of drie slaapkamers. De buitenruimte ligt op de begane grond aan de voorzijde, grenzend aan de groepen.

Jong en oud verbinden

Ons kinderdagverblijf zit in een pand samen met verpleeghuis Leythenrode. De kinderen zullen regelmatig contact hebben met de bewoners, door samen met hen een activiteit doen. Zo verbinden wij spelenderwijs jong en oud met elkaar. Leythenrode heeft een activiteitenruimte op de begane grond, vlak bij de groepen van FloreoKids. Wanneer de kinderen een activiteit met de ouderen doen, is dit altijd onder begeleiding van de pp'ers van de eigen groep.

De groepen

Dromenland heeft zes groepen:

- Babygroep: Koala's
- Babygroep: Panda's
- Verticale groep: Zebra's
- Verticale groep: Leeuwen
- Peutergroep: Giraffen
- Petergroep: Olifanten

De medewerkers

Het team van Dromenland bestaat uit deskundige enthousiaste medewerkers met hart voor uw kinderen. De pedagogisch professionals (pp'ers) zijn werkzaam op vaste dagen. We streven ernaar dat uw kind altijd een vertrouwd gezicht ziet bij binnenkomst. Het team staat onder leiding van locatiemanager Albertine van der Zande. Ons team bestaat uit een senior pedagogisch professional, de pedagogisch professionals, stagiaire(s) de groepshulp en de huishoudelijk medewerker. Voor een overzicht van de medewerkers verwijzen wij u naar het ouderportaal.

Openingstijden en dienstenaanbod

Dromenland is geopend van 7.00-18.30 uur van maandag t/m vrijdag. Binnen deze tijden worden twee soorten contracten aangeboden. Een 11 uurscontract; dit houdt in opvang van 7.30 – 18.30. En een 11,5 uurscontract; dit houdt in opvang van 7.00– 18.30 uur.

Wij vragen ouders om hun kind tussen 7:00 en 9:30 te brengen en tussen 17:00 en 18:30 te halen voor de rust op de groepen.

Pedagogiek op Dromenland

In ons pedagogisch beleidsplan omschrijven wij onze visie op pedagogiek en hoe we deze visie vertalen naar handelen op de werkvloer. In het pedagogisch beleid staat vooral beschreven *waarom* we dit zo doen. In dit werkplan benoemen we *hoe* dit handen en voeten krijgt op Dromenland.

1. Het Kind

1.1 Wennen op Dromenland

De pedagogisch professionals geven ouders en kinderen de tijd om te wennen aan de nieuwe omgeving. Tijdens het wenproces bouwt de pp'er met ieder kind een persoonlijke relatie op, waarin de basis wordt gelegd voor een gevoel van vertrouwen en veiligheid. Het team spreekt af wie de mentor (de vaste pp'er) wordt voor het kind. Het nieuwe kind heeft vanaf het begin een eigen mandje/laadje op de groep voor zijn of haar spulletjes. Kennismaken is een wederzijds proces. Niet alleen de nieuwkomer moet wennen aan de groep, maar de groep moet ook de nieuwkomer leren kennen. Dit doen we door bijvoorbeeld te praten met de kinderen over thuis, het vaak benoemen van de namen van de kinderen, het samenspel te stimuleren door het nieuwe kind te laten meespelen in een klein groepje. Zo creëren we verbondenheid en eenheid.

Bij Dromenland is er sprake van een extern en intern wenbeleid. Extern wenbeleid gebruiken we bij nieuwe kinderen die instromen op een kindercentrum van FloreoKids. Het wennen begint vanaf de startdatum van de opvang. Intern wenbeleid zetten we in wanneer een kind doorstroomt naar een andere groep of naar een andere locatie binnen FloreoKids. Ouders en pp'ers maken afspraken over de manier waarop het wennen verloopt. We houden hierbij rekening met de maximale groepsbezetting. Hoe het wenproces verloopt (de lengte van de wendagen) hangt af van de individuele behoefte van het kind.

1.2. Dagritme

De pedagogisch professionals van Dromenland bieden een dagprogramma aan waarin ruimte is voor individuele verschillen. Het dagritme is regelmatig en biedt vastigheid aan de kinderen. De pp'ers zorgen ook voor gezelligheid en gezamenlijkheid.

De mate waarin kinderen een individueel dagritme moeten kunnen volgen of houvast vinden in het ritme van de groep, verschilt sterk per leeftijd. Bij baby's sluiten we zoveel mogelijk aan op het ritme van thuis. De pp'ers maken een verbinding tussen wat de baby thuis gewend is en de mogelijkheden van de groep. Vanaf ongeveer 2 jaar zijn de meeste kinderen in staat zich aan te passen aan het dagritme van de groep. De pp'ers gaan soepel om met het dagritme. Ze spelen in op de behoefte van het kind, bijvoorbeeld als het moe wordt of als het de behoefte heeft om zijn spel niet te onderbreken maar af te maken.

Het programma van 0-4 jarigen wordt gemarkeerd door vaste onderdelen, zoals: brengen, spelen binnen en buiten, fruit eten en drinken, slapen, tussendoortje eten en drinken, spelen of een activiteit doen, ophalen. Vanwege de eigenheid van al onze opvangsoorten heeft iedere locatie een eigen programma.

1.3. Kinderparticipatie

Kinderparticipatie betekent dat kinderen een stem hebben in allerlei zaken die hen direct aangaan: het programma, de inrichting, de groepsregels en het eten. We stimuleren de kinderen om hun mening te uiten en hun voorkeuren aan te geven. De pp'ers luisteren naar wat de kinderen willen en stellen hier hun activiteiten en handelen op in. Zo mogen de kinderen bijvoorbeeld kiezen wat ze op het brood willen of wordt de loopfiets uit de schuur gehaald als ze hier om vragen.

1.4. Bewegen

Voldoende bewegen is cruciaal voor groei en de ontwikkeling van een kind. Meer bewegen en minder stilzitten bevorderen een betere gezondheid en ontwikkeling. Niet alleen voor de motorische ontwikkeling, maar ook voor de cognitieve en sociaal-emotionele ontwikkeling. Door al bij heel jonge kinderen bewust bezig te zijn met voldoende en gevarieerd bewegen, wordt de basis gelegd voor een gezonde groei en actieve ontwikkeling. *Meer lezen over waarom FloreoKids bewegen zo belangrijk vindt en hoe dit met onze pedagogiek verweven is? Dit vindt u in ons pedagogisch beleidsplan vanaf pagina 25. Het pedagogisch beleidsplan staat op het ouderportaal onder 'mijn vestiging'.*

Naast onze organisatiebrede afspraken over bewegen met de kinderen, komt bewegen op iedere locatie net even anders tot uiting. Dit hangt bijvoorbeeld af van de leeftijdsgroep, ligging van en faciliteiten op locatie, etc.

Bij kdv Dromenland zijn we op de volgende manieren bewust bezig met dagelijks bewegen:

- Beweeg/fantasia spellen zoals spring als een kikker of sluip als een tijger door het gras. Hierdoor stimuleren we bewegen en fantasie tegelijk.
- We bieden grote blokken aan om mee te bouwen, grote hoge torens bouwen stimuleert de grove motoriek. Ook hebben we kleine blokken voor de fijne motoriek.
- Puzzels in verschillende maten, grote om op de grond te maken en kleine om aan tafel in elkaar te leggen.
- Zingen: we zingen liedjes met bewegingen erbij, zoals hoofd schouders knie en teen of klap eens in je handjes.
- Dansen: lekker dansen op de muziek zoals bijvoorbeeld op de stop dans.
- Materialen van verschillende hoogtes om bijvoorbeeld overheen te kruipen, of overheen te stappen.
- Springlab: spelletjes doen op de beweegvloer.

Onze buitenspeelplaats biedt allerlei uitdagingen aan op het gebied van bewegen. Zo zijn er verschillende hoogtes en materialen. Ook hebben we verschillende soorten buitenspeelgoed om mee te spelen, zoals loopfietsen, loopauto's driewielers, hoepels en ballen.

Buiten spelen we regelmatig ook allerlei spelletjes zoals *schipper mag ik over varen* of verstoppertje. Buiten kunnen we ook muziek afspelen dus er wordt regelmatig ook gedanst buiten.

1.5. Talentgericht werken

Wij ontdekken samen met kinderen hun talenten. Wij beginnen met het zoeken naar ontluikende talenten bij uw kind vanaf 2,5 jaar. We duiden deze aan de hand van talentwoorden. Het ontdekken van talenten doen medewerkers door een kind goed te observeren en te letten op situaties waarin uw kind gepassioneerd en met veel plezier met iets bezig is. Dat zijn de momenten waarop uw kind zijn talenten laat zien. Heeft een medewerker eenmaal scherp waar die passies precies liggen, dan kunnen daar talentwoorden aan worden gekoppeld. Naarmate uw kind ouder wordt kunnen deze woorden soms veranderen of aangevuld worden. Dat is het mooie van talenten: die lopen als een rode draad door de ontwikkeling van uw kind, maar kunnen juist door deze ontwikkeling groeien of veranderen.

Bij jongere kinderen (0-2,5 jaar) richten wij ons nog alleen op de mate van betrokkenheid in spel. Dit meten wij bij alle kinderen aan de hand van onze observatiemethodiek KIIJK! Betrokkenheid is namelijk een handige voorspeller van talenten: hoe hoger de betrokkenheid van een kind tijdens bepaalde situaties, hoe groter de kans dat je in de juiste hoek zit om talenten te ontdekken bij een kind. Het meten van betrokkenheid bij heel jonge kinderen is goed mogelijk, mits je weet waar je op moet letten en hoe je situaties kunt creëren om een hoge betrokkenheid te stimuleren. Dat vraagt om goed

ontwikkelde interactievaardigheden van pp'ers. De pedagogisch coaches ondersteunen de pp'ers hierin; zij geven pp'ers kennis over hoe je interactievaardigheden kunt inzetten om een hoge betrokkenheid bij jonge kinderen te stimuleren.

Bij Dromenland hangt op bijna iedere groep een talentenboom. Voor de zebra's volgt die nog. Hiermee maken wij de talenten zichtbaar voor iedereen. Gedurende de 4 jaar dat een kind bij ons komt, ontwikkelt het verschillende talenten. Talentgesprekken voeren met jongen kinderen is een uitdaging. Op Dromenland hebben wij een eigen werkwijze ontwikkeld. Wij observeren de kinderen gedurende de dag. Als ons iets opvalt bijvoorbeeld dat een kind vaak met hetzelfde speelgoed speelt, een ander kindje helpt of knutselen leuk vindt, schrijven wij dit op. Bij de oudere kinderen is het mogelijk om een gesprek te voeren om achter hun talent te komen. Wij praten dan met de kinderen en vragen hen waar ze blij van worden en waar ze plezier aan beleven.

Elk kind dat bij ons weggaat geven wij een talent mee. Wij geven hiermee het kind een mooie basis mee voor zijn verdere ontwikkeling in het leven.

2. Veiligheid

2.1. Vierogenprincipe

Op kinderdagverblijf Dromenland borgen wij de veiligheid van de kinderen op vele manieren. Een manier is het handhaven van het vierogenprincipe. Dit principe zegt dat iemand moet kunnen meekijken of meeluisteren op de groep, wanneer een pp'er alleen op de groep staat. Iedere locatie heeft zijn eigen, op maat gemaakte invulling aan het vierogenprincipe gegeven. Aan het begin en eind van de dag worden de stamgroepen samengevoegd. Aan de randen van de dag zijn er minder kinderen op de groepen, waardoor het mogelijk is alle kinderen op een groep op te vangen en zo te voorkomen dat pp'ers alleen staan. Op dagen waarop er een lage bezetting is worden groepen samengevoegd. De pp'ers kunnen elkaar ondersteunen en hoeven niet alleen op een groep te staan. Stagiaires worden indien aanwezig boventallig ingezet op de groepen en werken als extra paar ogen. De locatiemanager verdeelt haar uren over de locaties waar zij verantwoordelijk voor is. Ook zij is een extra paar ogen wanneer aanwezig. Om transparantie ook letterlijk te bevorderen beplakken wij glas in deuren en ramen niet. Wij stimuleren een open, professioneel werkklimaat waarbij de drempel om elkaar op bepaalde gedragingen aan te spreken zo laag mogelijk is. De locatiemanager stimuleert dit bij de teams tijdens overleggen en in de wandelgangen.

De groepen op Dromenland zijn gekoppeld en zijn verbonden met elkaar door de pantry's en glazen schuifdeuren, waardoor pp'ers goed zicht hebben op hun 'buur'groep.

2.2. Drie-uursregeling

Bij minimaal tien uur aaneengesloten opvang (KDV en BSO in de vakantie en vrije dagen), kan worden afgeweken van de beroepskracht-kind ratio (BKR) gedurende maximaal **drie uur** per dag. Op de buitenschoolse opvang mogen er voor en na schooltijd en op vrije middagen maximaal **een half uur** per dag minder pedagogisch professionals worden ingezet (de 'half-uursregeling').

Die uren hoeven niet aaneengesloten te zijn. Er kunnen tijdens die uren minder pedagogisch professionals worden ingezet. Voorwaarde is dat minimaal de helft van het op grond van de beroepskracht-kind ratio vereiste aantal medewerkers wordt ingezet. De uren voor de afwijkende inzet kunnen op de dagen van de week verschillen. Op locatie wordt per dag bijgehouden hoeveel van de drie uur wordt gebruikt. Zo nodig worden diensten aan het eind van de dag aangepast of wordt er eerder samengevoegd. De locatiemanager is hiervoor verantwoordelijk.

Op Dromenland kijken we van de BKR af aan de randen van de dag, wanneer er minder kinderen aanwezig zijn en tijdens rustmomenten tussen 12.30 en 15:00 van de kinderen. Op deze momenten is het haalbaar om met minder pedagogisch professionals de juiste aandacht te kunnen blijven geven aan de kinderen die op dat moment aanwezig/wakker zijn. pp'ers stemmen op deze momenten hun

activiteiten af op de hoeveelheid kinderen. Soms wordt bijvoorbeeld in kleinere groepjes gespeeld om het overzicht en de rust te bewaren (i.p.v. alleen vrij spel of één activiteit met de hele groep).

Op Dromenland hanteren wij de volgende diensten:

7:00-16:45

7:30-17:15

7:45-17:30

8:00-17:45

8:15-18:00

8:30-18:15

8:45-18:30

De pauze van een pp'er duurt 45 of 60 minuten. De tijden waarop met pauze wordt gegaan kunnen afwijken als de situatie op de groep daarom vraagt.

2.3. Vaste gezichten criterium

Aan nuljarigen koppelen we maximaal 2 vaste pp'ers. Eén van deze vaste gezichten is ook de mentor van het kind. Ouders worden bij start van de opvang op de hoogte gebracht wie de vaste gezichten voor het kind zijn.

Tijdens calamiteiten, ziekte of verlof zullen wij ons inspannen om ook dan te voldoen aan het vaste gezichten criterium. Wanneer dit ondanks alle inspanning niet lukt, dan zijn wij genoodzaakt een andere beroepskracht in te zetten dan een vast gezicht. Wij proberen daarbij zoveel mogelijk een vertrouwde beroepskracht van de eigen of aangrenzende groep, of een vertrouwde vaste invalkracht in te zetten, om de emotionele veiligheid te blijven borgen.

Per opvangdag is minimaal één van deze drie (of 2 bij nuljarigen) vaste pp'ers werkzaam op de stamgroep van het kind. Een kind maakt gedurende de week van maximaal twee stamgroepruimtes gebruik. Spelactiviteiten kunnen buiten de stamgroep plaatsvinden (open deuren beleid).

2.4. Achterwacht

De achterwachting houdt in dat in geval van calamiteiten er een achterwacht beschikbaar is die binnen 15 minuten op locatie aanwezig kan zijn en tijdens de openingstijden van het kindercentrum te bereiken is. Wanneer een pp'er iemand nodig heeft op locatie i.v.m. een calamiteit, dan belt zij de locatiemanager of de vervangend locatiemanager. Het achterwacht overzicht hangt op iedere locatie en zit als bijlage in het beleid veiligheid en gezondheid (5.1.).

2.5. Veiligheids- en gezondheidsbeleid

In het veiligheids- en gezondheidsbeleid van FloreoKids (paragraaf 5.1. van het kwaliteitshandboek) staan de organisatie brede risico's geïnventariseerd op gebied van veiligheid, gezondheid en brandveiligheid. Sommige grote risico's zijn locatiespecifiek. De locatiespecifieke risico's zijn door de pedagogisch professionals zelf geïnventariseerd. Dit is gebeurd door met de medewerkers te praten over het verschil tussen grote risico's waar regels en afspraken voor nodig zijn en kleine risico's waarbij de medewerker een belangrijke rol speelt om een kind hier in dagelijks handelen mee om te leren gaan.

De organisatiebrede en locatiespecifieke grote risico's (met grote gevolgen) komen terug in de risicomonitor. Deze monitor wordt 2 keer per jaar uitgevoerd op de locatie. Hieruit volgt een verslag met maatregelen en adviezen. De locatiemanager en de preventiemedewerker beoordelen of de gestelde maatregelen op de juiste manier worden uitgevoerd en of ze hun doel bereiken. Wanneer nodig worden de maatregelen bijgesteld.

Wij aanvaarden op locatie risico's met kleine gevolgen (bijvoorbeeld struikelen over speelgoed, van een zandbakrand buitelen, buiten van een fietsje vallen door kleine oneffenheden op de grond) en wij

leren kinderen hier op een juiste manier mee om te gaan. Dit onderwerp is een vast agendapunt tijdens de locatie overleggen.

Dit is het belangrijkste locatiespecifieke *grote risico* op Dromenland:

Risico	Maatregelen
Aan de achterzijde van de tuin ligt een sloot waarin een kind zou kunnen verdrinken wanneer deze niet goed is afgeschermd.	Om de tuin staat een hek, met daarin een deurtje. Achter het hek loopt een pad en daarachter ligt een sloot. Een 2 ^e hek aan de andere zijde wordt nog geplaatst wanneer het kdv al in bedrijf is. <i>Totdat het 2^e hek geplaatst is geldt de volgende extra veiligheidsmaatregel:</i> Zolang het 2 ^e hek langs het pad grenzend aan het FloreoKids hek nog niet geplaatst is, zit het deurtje van het hek op slot en wordt het nog niet gebruikt als vluchtroute. Sleutel in beheer van LM/SR.

2.6. Veiligheidsregels op de groepen en buiten

FloreoKids heeft regels op gebied van spelen, slapen en accommodatie om de veiligheid van uw kind zoveel mogelijk te borgen. Deze vindt u terug in ons pedagogisch beleidsplan, hoofdstuk 5. Op kinderdagverblijf Dromenland hanteren we daarnaast ook groepsregels, specifiek voor Dromenland. Deze regels hangen in de groepsruimtes:

- Niet rennen binnen
- Kinderen niet zelf in/uit kinderstoel laten klimmen
- Kinderen mogen niet alleen op de commode klimmen
- Geen speelgoed in de slaapkamer om struikelen te voorkomen
- Kinderen mogen het hek niet zelf open maken
- Kinderen mogen niet op het buitenhek klimmen
- Kinderen niet in de toiletruimte laten spelen

3. Activiteitenbeleid

3.1. Thematisch werken

We werken iedere maand met thema's die aansluiten bij de belevingswereld van de kinderen, passend bij het seizoen of een feest. In de centrale hal wordt een thematafel gemaakt passend bij het thema. Op de groepen is het thema zichtbaar door middel van knutselwerkjes, voorleesboeken en themakaarten.

Er worden ook verschillende spel en knutselactiviteiten gedaan. Jaarlijks doen wij mee met de Nationale Voorleesdagen. Op de informatieborden in de hal hangt een jaaroverzicht van de thema's.

3.2. Voorbeelden van bewegsspellen, knutselen, dans en muziek

Voorbeelden van onze bewegsspellen:

- Buiten spelen
- Parcours in de hal
- Dansen

Voorbeelden van onze knutselmaterialen:

Verf, lijm, klei, zand, water. Scharen, prikken met een prikpen, kosteloos/natuurlijk materiaal

Voorbeeld van dans en muziek:

- Liedjes zingen
- Beweeg liedjes
- Muziekinstrumenten
- Springlab: dit is een interactieve beweegvloer, dit stimuleert het bewegend leren
- Muziekles